

แนวทางการจัดตั้ง

# ศูนย์พักพิง

ชุมชน

ชั่วคราว

ฉบับที่หนึ่ง วันที่ 26 ตุลาคม 2554

จัดทำโดยศูนย์ประสานจัดการความรู้เพื่อรับมือภัยพิบัติ (ศจภ.)

[www.k4flood.net](http://www.k4flood.net)



## 2 แนวทางการจัดตั้งศูนย์พักพิงชุมชนชั่วคราว

**การ** มาพักร่วมกันที่ศูนย์พักพิงชั่วคราวใน  
สถานการณ์ภัยพิบัติมีข้อดีอย่างน้อย

5 ประการคือ

- 1.** การดูแลเรื่องความปลอดภัยเป็นไปได้ง่าย
- 2.** การจัดการเรื่องสวัสดิการ อาหาร สุขภาพและความปลอดภัยมีความสะดวก
- 3.** การรักษาพยาบาลและการควบคุมป้องกันโรคเป็นไปได้อย่างทั่วถึง
- 4.** การมีกิจกรรมร่วมกันทำให้มีสุขภาพจิตดีกว่าการแยกอยู่ตามลำพัง
- 5.** การติดต่อขอการสนับสนุนจากภายนอกเป็นไปได้ง่ายกว่าการแยกย้ายอยู่กันอย่างกระจัดกระจาย

## 4 แนวทางการจัดตั้งศูนย์พักพิงชุมชนชั่วคราว

การเลือกสถานที่สำหรับจัดตั้งศูนย์พักพิงต้องเลือกสถานที่ปลอดภัย เข้าถึงได้ง่าย และมีพื้นที่และอาคารเหมาะกับการรองรับผู้ประสบภัย (ใช้พื้นที่ 3.5 ตารางเมตรต่อคน) หากเป็นศูนย์พักพิงในระดับชุมชน อาจใช้วัด โรงเรียน หรือสถานีนอนائمซึ่งเป็นอาคารหลายชั้นจัดทำเป็นศูนย์พักพิงที่ไม่ไกลจากชุมชนที่แม่น้ำจะท่วมชั้นล่างก็ยังพักอาศัยอยู่ได้โดยการจัดการระบบรองรับที่เหมาะสม

ระบบที่ต้องเตรียมให้พร้อมได้แก่

# 1. ระบบไฟฟ้า



- 1.1** ต้องสามารถตัดกระแสไฟฟ้าชั้นล่างได้ เพื่อความปลอดภัยหากเกิดน้ำท่วมศูนย์
- 1.2** ต้องจัดให้มีไฟฟ้าสำรองในกรณีที่การไฟฟ้าตัดการจ่ายกระแสไฟ เช่น มีเครื่องปั่นไฟสำรอง (สำหรับศูนย์ที่มีผู้พักอาศัยราว 400 คน ควรใช้เครื่องปั่นไฟขนาด 4 กิโลวัตต์ ซึ่งจะใช้น้ำมันประมาณชั่วโมงละ 1 ลิตร หรือในกรณีที่ใช้เฉพาะไฟส่องสว่างก็อาจใช้เครื่องยนต์การเกษตรขนาด 15 แรงม้าประกอบด้วยไดนาโม 3-5 กิโลวัตต์ได้)
- 1.3** การเดินไฟสำรองควรแยกระบบไฟจากระบบไฟปกติ เดินสายไฟในลักษณะปลอดภัยทั้งไฟส่องสว่างในพื้นที่พัก พื้นที่ทำงาน พื้นที่เปลี่ยวและเสี่ยงภัย และปลั๊กไฟสำหรับพัดลมและสำหรับ

## 6 แนวทางการจัดตั้งศูนย์พักพิงชุมชนชั่วคราว

ชาร์จโทรศัพท์มือถือในห้องพักทุกห้อง

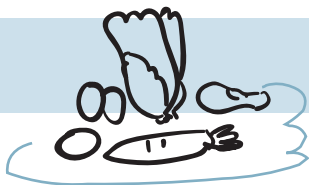
- 1.4** ในกรณีไฟฟ้าดับหรือไม่มีไฟฟ้าสำรอง ควรเตรียมอุปกรณ์ส่องสว่าง เช่น ตะเกียงน้ำมัน เทียน ตะเกียงเจ้าพายุ รวมทั้งไม้ขีดไฟ ไฟแช็ค เป็นต้น

## 2. ระบบน้ำ

- 2.1** ต้องมีระบบสำรองน้ำที่สะอาดปลอดภัย สามารถเข้าถึงได้แม้ในเวลาที่น่าท่วมแล้ว (องค์การอนามัยโลกกำหนดให้มีน้ำสะอาดทั้ง น้ำดื่มและน้ำใช้อย่างน้อย 5 ลิตรต่อคนต่อวัน)
- 2.2** น้ำใช้ อาจใช้น้ำธรรมชาตินำมากรองแบบง่าย ๆ โดยแกว่งสารส้ม กรองด้วยผ้าสะอาดแล้วเติม คลอรีน “หยดทิพย์” ของกรมอนามัยเพื่อฆ่า เชื้อโรค
- 2.3** น้ำดื่ม ใช้น้ำกรองหรือน้ำแกว่งสารส้มและใส่ คลอรีน “หยดทิพย์” หรือน้ำดื่ม
- 2.4** หากจำเป็น อาจต้องจัดการ สนับสนุนน้ำสะอาดโดยเฉพาะ น้ำดื่มจากภายนอก



## 3. ระบบอาหาร



### 3.1 ประสานรับการสนับสนุน

จากองค์กรต่างๆ เช่น อบต.

เทศบาล มูลนิธิ เพื่อจัดหาอาหารให้เพียงพอ (อัตราการบริโภคข้าวสารเฉลี่ย 300 กรัม หรือ 3 ชีดต่อคนต่อวัน)

### 3.2 มีภาชนะสำหรับปรุง เก็บรักษาและแจกจ่าย

อาหารอย่างเพียงพอ ควรหลีกเลี่ยงการใช้กล่องโฟม เพื่อลดปริมาณขยะในศูนย์ฯ และเป็นไปได้ควรแจกจ่ายภาชนะพลาสติกและช้อนประจำตัวเพื่อให้มีการล้างแล้วนำมาใช้ใหม่

### 3.3 เตรียมสถานที่สำหรับการจัดเก็บ การประกอบ

อาหาร การแจกจ่ายรวมทั้งการชำระล้างภาชนะ

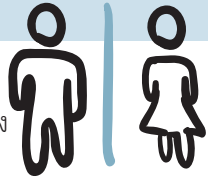


**3.4** เตรียมแก๊สหรือไฟฟ้าสำหรับการปรุงอาหารให้เพียงพอ

**3.5** มีระบบการกำจัดขยะและเศษอาหาร หากเป็นไปได้ควรไปรับประทานให้หมดในแต่ละครั้ง

## 4. ระบบสุขาภิบาล

ได้แก่เรื่องสุขา ชยะ และสัตว์เลี้ยง



- 4.1** ที่ตั้งสุขาไม่ควรห่างไกลเกิน 50 เมตร จากที่พัก และให้ห่างจากจุดปรุงอาหาร จุดรับประทานอาหาร และแหล่งน้ำดื่ม น้ำใช้ไม่น้อยกว่า 20 เมตร
- 4.2** ควรจัดให้มีสุขา 1 ห้องต่อ 50 คนเป็นเบื้องต้น และสร้างเพิ่มขึ้นให้ได้ 1 ห้องต่อ 20 คน โดยเร็ว
- 4.3** จัดเวรทำความสะอาดห้องสุขาอย่างน้อยวันละ 2 ครั้งทุกวัน
- 4.4** การเก็บรวบรวมขยะและกำจัดขยะ ควรมีการคัดแยกขยะ เช่น ขยะรีไซเคิล (ขวดพลาสติก ขวดแก้ว) ขยะเปียกและเศษอาหาร

- 4.5** อัตราสำหรับการคำนวณเตรียมการเก็บรวบรวม  
ขยะในศูนย์คือ 40 คนต่อถุงดำ 100 ลิตรต่อวัน
- 4.6** สำหรับขยะเปียกหรือเศษอาหาร ควรมีขนาด  
50-100 ลิตร ต่อผู้พักอาศัย 12-15 คน ต้อง  
มีฝาปิดมิดชิด และมีถุงพลาสติกรองรับอีกชั้น  
ควรใส่ EM ก่อนนำไปกำจัดทุกวัน เพื่อไม่ให้  
เป็นแหล่งอาหารของพาหะนำโรค เช่น แมลงวัน  
หนู และแมลงสาบ
- 4.7** ควรจัดสถานที่สำหรับสัตว์เลี้ยงเป็นบริเวณที่โล่ง  
อากาศถ่ายเทได้ดี เฉพาะแยกออกจากบริเวณ  
ที่คนพักอาศัยและแยกประเภทสัตว์ สถานที่  
สำหรับสัตว์เลี้ยง ควรเป็นพื้นที่โล่งอากาศ  
ถ่ายเทดี



## 5. ระบบดูแลสุขภาพและป้องกันโรค

ต้องมีหน่วยดูแลด้านสุขภาพ แต่ถ้าเป็นผู้ป่วยที่ต้องการการดูแลต่อเนื่องจากแพทย์ ควรส่งต่อหรือพาออกมาอยู่ที่ศูนย์พักพิงใหญ่ที่มีบุคลากรและเครื่องมือทางการแพทย์พร้อม

- 5.1** ชักประวัติโรคประจำตัวและความเจ็บป่วย พร้อมกับการลงทะเบียนผู้พักอาศัย โดยเก็บข้อมูลเป็นระบบครบถ้วน
- 5.2** มีผู้รับผิดชอบหน่วยพยาบาลทำหน้าที่ให้การดูแลรักษาและบันทึกข้อมูลการเจ็บป่วย โดยมีการส่งต่อข้อมูลกรณีมีการพลัดเปลี่ยนกันทำหน้าที่
- 5.3** จัดให้มียาและอุปกรณ์การแพทย์ที่จำเป็น
- 5.4** จัดที่พักให้เหมาะสมกับผู้ป่วยและผู้มีความเสี่ยง โดยให้ผู้ป่วยนอนอยู่ใกล้ทางเข้าออกเพื่อความสะดวกในการเข้าไปดูแล และหลีกเลี่ยงการจัด

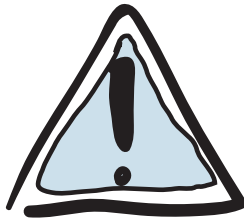
ให้หญิงมีครรภ์และผู้สูงอายุอยู่ชั้นบน

- 5.5** ดูแลให้ผู้ป่วยโรคเรื้อรังได้กินยาอย่างต่อเนื่อง
- 5.6** ป้องกันการแพร่กระจายเชื้อโรค เช่น การแยกผู้ป่วยใช้หวัดหรือตาแดง การปิดปากด้วยผ้าหรือต้นแขนเวลาไอหรือจาม การดูแลการขับถ่ายและอาเจียนในผู้ป่วยอุจจาระร่วง
- 5.7** พุดคุยและสังเกตความผิดปกติในด้านสุขภาพเป็นระยะ เช่น อากาศชื้นแฉะ การมีบาดแผล
- 5.8** มีระบบประสานงานขอความช่วยเหลือกับภายนอกเมื่อเกินความสามารถในการดูแล
- 5.9** มีระบบเฝ้าระวังโรค โดยกำหนดผู้รับผิดชอบ มีการบันทึกการป่วยของผู้อาศัย และเมื่อพบการป่วยผิดปกติให้รายงานแก่หน่วยงานสาธารณสุขที่รับผิดชอบในพื้นที่ (รายละเอียดการป้องกันและควบคุมโรคต่างๆ ศึกษาได้จาก website กรมควบคุมโรค [www.ddc.moph.go.th](http://www.ddc.moph.go.th))

## 6. ระบบความปลอดภัย

- 6.1** จัดสถานที่ให้ปลอดภัย เช่น มีราวจับบันได ทางลาด ตรวจสอบจุดที่อาจมีไฟฟ้ารั่ว กลบถม หลุมบ่อ และติดไฟส่องสว่างเพิ่มในจุดอับที่มีมืด หรือเปลี่ยว
- 6.2** จัดการระวังภัยจากบุคคล เช่น คนร้ายที่เข้ามา ลักขโมยทรัพย์สิน ภัยคุกคามทางเพศ
- 6.3** จัดการระวังและป้องกันภัยจากสัตว์ร้ายต่างๆ เช่น งู จระเข้ หรือแมลงที่มีพิษ
- 6.4** มีมาตรการป้องกันที่เข้มแข็งได้แก่ การมีระบบ เเวรยาม การควบคุมเวลาเปิดปิดประตูเข้าออก การกั้นสัดส่วนของผู้พักอาศัย การจัดที่พักแบบ แยกเพศ การห้ามดื่มสุราและเล่นการพนัน การ ลดการส่งเสียงดังกระทบกระทั่งกัน
- 6.5** มีการลงทะเบียนผู้พักพิงอย่างเป็นระบบ โดย

เจ้าหน้าที่สอบถามลงรายละเอียดชื่อ เพศ  
อายุ ภูมิลำเนา โรคประจำตัว ยาที่ใช้ประจำ  
หมายเลขโทรศัพท์บ้าน และโทรศัพท์มือถือ  
และถ่ายรูปผู้เข้าพักพึงเพื่อให้เกิดความสะดวก  
สำหรับญาติพี่น้องในการติดต่อและติดตาม



## 7. ระบบการสื่อสาร

สำหรับการติดต่อประสานงานภายในศูนย์และสื่อสารกับภายนอกเพื่อขอการสนับสนุนและความช่วยเหลือเมื่อจำเป็น

### ระบบการสื่อสารในศูนย์พักพิง

**7.1** จัดทำระบบการลงทะเบียนผู้มีหน้าที่รับผิดชอบในศูนย์พักพิงและอาสาสมัคร เพื่อทราบกำลังคน และงานที่แต่ละฝ่ายรับผิดชอบ ไม่ล้าสนในแต่ละวัน

**7.2** ควรจัดทำแผนที่ ป้ายชื่อบุคคล สถานที่ ป้ายคำเตือนและระเบียบการอยู่ร่วมกันที่ชัดเจน





- 7.3** กำหนดพื้นที่ติดต่อประชาชนสัมพันธ์ข่าวสาร เพื่อแจ้งทุกคนให้รับทราบสถานการณ์และเข้าถึงความช่วยเหลือด้านต่าง ๆ
- 7.4** ควรมีการตั้งวงพูดคุยสื่อสารกันเพื่อแลกเปลี่ยนข้อมูลข่าวสารและแก้ปัญหาที่พบร่วมกัน
- 7.5** หากศูนย์ใดมีแรงงานข้ามชาติเข้าพักพิงด้วย แนะนำให้มีล่ามประจำศูนย์สามารถติดต่อขอความช่วยเหลือได้จากผู้ประสานงานแรงงานข้ามชาติ โทร. 085 332 5753

## ระบบการสื่อสารติดต่อหน่วยภายนอก

- 7.6** แจ้งการจัดตั้งศูนย์ ตำแหน่งที่ตั้ง ปริมาณคน ความจำเป็นต่าง ๆ และช่องทางติดต่อให้สำนักงานเขต องค์การปกครองส่วนท้องถิ่น (อปท. เช่น อบต. เทศบาล) และหน่วยงานที่เกี่ยวข้องกับศูนย์พักพิงทราบเพื่อวางแผนและ

## 18 แนวทางการจัดตั้งศูนย์พักพิงชุมชนชั่วคราว

ส่งการช่วยเหลือได้อย่างเป็นระบบ (ดูแบบฟอร์มตอนท้ายของเอกสารนี้)

**7.7** จัดทำรายชื่อบริษัทพร้อมหมายเลขโทรศัพท์ของหน่วยงาน องค์กร และสื่อทุกประเภทที่เป็นผู้ประสานความช่วยเหลือด้านต่าง ๆ เพื่อใช้ในการดำเนินงาน ฉุกเฉิน

**7.8** แต่งตั้งผู้ประสานงานและช่องทางการติดต่อระหว่างศูนย์พักพิงกับหน่วยงานภายนอกให้ชัดเจน

**7.9** แนะนำให้ทุกศูนย์มีระบบวิทยุสื่อสาร เพื่อใช้ในการดำเนินงานเมื่อระบบการสื่อสารหลักล่ม

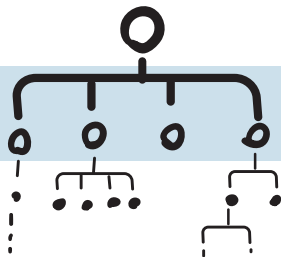
**7.10** ติดธงหรือสัญลักษณ์ที่ระบุเป็นศูนย์พักพิงผู้ประสบภัยให้ชัดเจน เพื่อให้การส่งความช่วยเหลือทางการอากาศและเรือเข้าถึงได้ง่าย

## 8. ระบบการขนส่งลำเลียง



- 8.1** วางแผนและออกแบบช่องทางการเข้าถึงศูนย์พักพิง เช่น ทางเดินรถที่กว้างพอหรือท่าเรือที่สามารถเชื่อมต่อกันได้โดยไม่ขาดตอน
- 8.2** ควรประสานเพื่อขอรับการสนับสนุนเสบียงอาหาร น้ำ และอุปกรณ์ที่จำเป็น โดยกำหนดเส้นทางการขนส่งลำเลียงที่ชัดเจน
- 8.3** กำหนดวิธีการกำจัดและการขนส่งลำเลียงขยะและของเสียออกจากศูนย์
- 8.4** กำหนดระบบและรูปแบบการส่งต่อผู้ป่วย โดยเฉพาะอย่างยิ่งในสถานการณ์ฉุกเฉิน

## 9. ระบบการจัดการ



### การจัดการศูนย์

- 9.1** แต่งตั้งผู้จัดการศูนย์ที่เป็นหลักในการบริหารจัดการและประสานงานในภาพรวม
- 9.2** มีผู้รับผิดชอบที่ชัดเจนในแต่ละระบบเช่น ระบบน้ำ ระบบไฟ ระบบความปลอดภัย ฯลฯ
- 9.3** ด้านการเงิน ควรมีการจัดทำบัญชีรายรับรายจ่ายที่ชัดเจน โปร่งใส โดยเฉพาะเงินบริจาคและงบสนับสนุนจากองค์กรต่างๆ (งบประมาณในการจัดการศูนย์พักพิงจะตกประมาณ 200 บาท/คน/วัน)
- 9.4** ด้านสังคม ควรเคารพในคุณค่า วัฒนธรรมและศรัทธาทางศาสนาของผู้พักอาศัย

## การจัดการคน

- 9.5** ควรมีการจัดเวรอาสาสมัครจากผู้พักอาศัยให้ทำหน้าที่ต่างๆ เช่น ดูแลรักษาความสะอาด งานรักษาความปลอดภัย งานบ้าน งานครัว เป็นต้น
- 9.6** สำหรับอาสาสมัครจากภายนอกควรแบ่งประเภทงานให้เหมาะสม เช่น อาสาสมัครประเภทวันหรือสองวัน และอาสาสมัครระยะยาว หรืออาสาสมัครที่มีทักษะเฉพาะด้าน เช่น การพยาบาล การให้คำปรึกษา การดูแลเด็ก ออกกำลังกายและสันทนาการ

## การจัดการขอ

**9.7** มีระบบจัดเก็บข้าวของบริจาคที่หยิบก็ง่าย หยายก็รู้ คู่ก็งามตา มาก่อน ใช้ก่อน

## การเตรียมสถานที่

**9.8** จัดทำแผนผังของศูนย์ และจัดแบ่งโซน (1) ที่พักผู้ประสบภัย (2) ที่พักเจ้าหน้าที่และอาสาสมัคร (3) จุดต้อนรับและลงทะเบียน (4) ห้องพยาบาล (5) จุดรับของบริจาคและห้องเก็บของ (6) ห้องครัว (7) โซนซักล้างและตากผ้า

**9.9** จัดแบ่งที่พักให้เป็นสัดส่วน หากผู้พักอาศัยมาเป็นครอบครัวควรให้พักอยู่ด้วยกัน หากมาเป็นบุคคล ควรจัดให้พักแยกกระหว่างเพศหญิง-ชาย

## มาตรฐานศูนย์พักพิง (องค์การสหประชาชาติ)

รายการ	จำนวน/ประชากร
ส้วม	1:20
ระยะทางจากส้วมถึงที่พัก	5-51 เมตร
เจ้าหน้าที่หลัก	1:100
อาสาสมัครช่วยเหลือ	4:100
น้ำส่วนตัว	15-20 ลิตร/คน/วัน
น้ำสำหรับครัวในศูนย์	20-30 ลิตร/คน/วัน
น้ำสำหรับหน่วยแพทย์/พยาบาล	40-60 ลิตร/คน/วัน
อาหาร	2100 Kcal/คน/วัน
พื้นที่	3.5 ตารางเมตร/คน
ขนาดพื้นที่ศูนย์	30 ตารางเมตร/คน

## ตัวอย่าง กติกาการอยู่ร่วมกันในศูนย์พักพิง

1. กำหนดเวลาการปิดประตูศูนย์ที่ชัดเจน เช่นประตูศูนย์ปิดเวลา 22.30 น. ปิดไฟนอนเวลา 22.30 น. งดส่งเสียงรบกวนหลังเวลา 20.00 น. การเข้าออกศูนย์นอกเวลาดังกล่าวต้องแจ้งผู้รับผิดชอบศูนย์

2. ต้องมีการลงทะเบียนเข้าออกศูนย์ฯ โดยอาจนำป้ายประจำตัวไปฝาก ณ จุดลงทะเบียนทุกครั้ง

3. ถอดรองเท้าไว้ด้านนอกจัดเรียงให้ดี หรือหากต้องการเก็บไว้ใกล้ตัวให้ใส่ถุงพลาสติก

4. ห้ามนำอาหารเข้าไปรับประทานบริเวณที่นอนยกเว้นผู้ป่วยและคนชรา

5. ไม่ดื่มแอลกอฮอล์ ไม่เล่นการพนัน สูบบุหรี่ เฉพาะในสถานที่จัดไว้ให้สูบนอกบริเวณอาคาร

6. โปรดช่วยกันรักษาความสะอาดในห้องน้ำ และเปลี่ยนรองเท้าก่อนเข้าห้องน้ำ



7. เก็บที่นอนทุกครั้งเพื่อทำความสะอาดง่ายขึ้น

8. โปรดรักษาทรัพย์สินของตนเองและของเพื่อนร่วมห้อง

9. การใช้ห้องส้วม ขอให้ช่วยกันดูแล ไม่ทิ้งผ้าอนามัย ทิชชูในโถ เพราะส้วมจะเต็ม และหากเห็นว่าตรงไหนสกปรก เลอะเทอะ ขอให้ช่วยกันทำความสะอาดด้วย

10. กรุณาอาบน้ำในที่ที่จัดไว้ ไม่ควรอาบน้ำในห้องส้วม เพื่อป้องกันพื้นแฉะและอาจเป็นอันตรายกับผู้สูงอายุ

11. กรุณาทิ้งขยะในจุดที่เตรียมไว้ แยกเป็นขวดน้ำ และ ขยะทั่วไป ส่วนขยะเปียก เศษอาหาร ขอให้ทิ้งนอกอาคาร

12. กรณีมีญาติมาเยี่ยม ขอให้ญาติรอพบ ณ จุดลงทะเบียนด้านหน้า

13. หากมีปัญหา ข้อเสนอในการอยู่ร่วมกัน กรุณาแจ้งผู้จัดการศูนย์ หรือผู้ประสานงานลงทะเบียน โทร. ....

## ข้อมูลศูนย์พักพิงผู้ประสบภัย

ชื่อศูนย์.....เลขที่.....

หมู่บ้าน.....ตำบล/แขวง.....

อำเภอ/เขต ..... จังหวัด .....

เจ้าหน้าที่ประจำศูนย์.....

เบอร์โทร.....

ประเภท       วัด                       โรงเรียน

ชุมชน .....  อื่นๆ.....

ขนาดพื้นที่ใช้สอย (ตรม.) .....

ศักยภาพที่รับผู้ประสบภัยได้ ..... คน

สถานที่	ไม่มี	มี (ปริมาณ/ขนาด)	หมายเหตุ
<b>1. โรงนอน</b>			
เครื่องนอน/ฟูก			
มุ้ง			
เสื่อ			
ผ้าห่ม			
<b>2.1 ห้องน้ำ</b>			
หญิง			
ชาย			
<b>2.2 ห้องอาบน้ำ</b>			
หญิง			
ชาย			

28 แนวทางการจัดตั้งศูนย์พักพิงชุมชนชั่วคราว

สถานที่	ไม่มี	มี (ปริมาณ/ขนาด)	หมายเหตุ
<b>3. โรงครัว</b>			
อุปกรณ์ทำครัว			
จาน/ช้อน/ถ้วย			
<b>4. พื้นที่ส่วนกลาง</b>			
<b>5. จุดพยาบาล</b>			
<b>6. จุดลงทะเบียน</b>			
<b>ผู้ประสานภัย</b>			
<b>7. จุดบริจาคของ</b>			
<b>และคลังเก็บ</b>			
<b>8. ที่จอดรถ</b>			

ข้อเสนอแนะอื่นๆ .....

.....

.....

.....

.....

.....

.....

.....

.....

.....

.....

.....

.....

.....

.....

.....

ผู้ประสานงาน .....

เบอร์โทร.....

## ศูนย์ประสานจัดการความรู้รับมือภัยพิบัติ (ศจภ.)

ตั้งขึ้นเพื่อเป็นหน่วยขับเคลื่อนพลังปัญญาของเครือข่าย  
ร่วมพัฒนาศักยภาพผู้นำการสร้างสุขภาวะแนวใหม่ (คศน.)  
กัลยาณมิตร องค์กรภาคี และผู้สนใจ ที่ร่วมคิดร่วมทำ  
เพื่อจัดการความรู้รับมือภัยพิบัติ

### จัดทำ

ศูนย์ประสานจัดการความรู้รับมือภัยพิบัติ (ศจภ.)

อาคารสุขภาพแห่งชาติ ชั้น 6

กระทรวงสาธารณสุข

อำเภอเมือง จังหวัดนนทบุรี 11000

[www.k4flood.net](http://www.k4flood.net)

## สนับสนุนวิชาการ

- เครือข่ายร่วมพัฒนาศักยภาพผู้นำการสร้าง  
สุขภาวะแนวใหม่ (คศน.)
- สำนักงานคณะกรรมการสุขภาพแห่งชาติ (สช.)
- สถาบันวิจัยระบบสาธารณสุข (สวรส.)
- สถาบันรับรองคุณภาพสถานพยาบาล (สรพ.)
- สำนักงานพัฒนานโยบายสุขภาพระหว่าง  
ประเทศ (IHPP)
- สำนักงานกองทุนสนับสนุนการสร้างเสริม  
สุขภาพ (สสส.)

## สนับสนุนการจัดพิมพ์

สำนักงานกองทุนสนับสนุนการสร้างเสริม  
สุขภาพ (สสส.)

โดย แผนงานคุ้มครองผู้บริโภคด้านสุขภาพ  
จุฬาลงกรณ์มหาวิทยาลัย

