

# พระราชบัญญัติระบบสุขภาพปฐมภูมิ พ.ศ. 2562 คุ้มครองผู้บริโภคหรือไม่

ภก.ธนวัฒน์ เลาวหุตานนท์

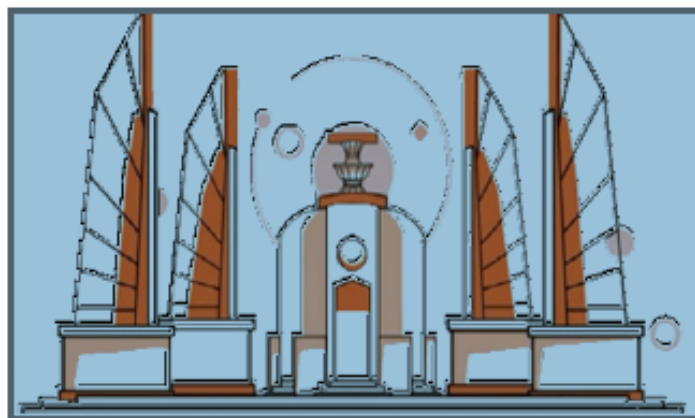
สำนักสนับสนุนระบบบริการยาและเวชภัณฑ์

# พระราชบัญญัติระบบสุขภาพปฐมภูมิ พ.ศ.2562



แผนการปฏิรูปประเทศ

รองรับการปฏิรูปประเทศ  
ด้านสาธารณสุข



รัฐธรรมนูญแห่งราชอาณาจักรไทย พ.ศ. 2562  
มาตรา 258 ข. (5) ให้มีระบบการแพทย์ปฐมภูมิ  
ที่มีแพทย์เวชศาสตร์ครอบครัว  
ดูแลประชาชนในสัดส่วนที่เหมาะสม



System Design  
ระบบสุขภาพปฐมภูมิ



พระราชบัญญัติ  
ระบบสุขภาพปฐมภูมิ  
พ.ศ. ๒๕๖๒

สมเด็จพระเจ้าอยู่หัวมหาวชิราลงกรณ บดินทรเทพยวรางกูร

ให้ไว้ ณ วันที่ ๒๖ เมษายน พ.ศ. ๒๕๖๒  
เป็นปีที่ ๔ ในรัชกาลปัจจุบัน

สมเด็จพระเจ้าอยู่หัวมหาวชิราลงกรณ บดินทรเทพยวรางกูร มีพระราชโองการโปรดเกล้าฯ ให้ประกาศว่า

โดยที่เป็นการสมควรมีกฎหมายว่าด้วยระบบสุขภาพปฐมภูมิ

พระราชบัญญัตินี้มีบทบัญญัติบางประการเกี่ยวกับการจำกัดสิทธิและเสรีภาพของบุคคล ซึ่งมาตรา ๒๖ ประกอบกับมาตรา ๓๒ มาตรา ๓๓ และมาตรา ๓๔ ของรัฐธรรมนูญแห่งราชอาณาจักรไทย บัญญัติให้กระทำได้โดยอาศัยอำนาจตามบทบัญญัติแห่งกฎหมาย

เหตุผลและความจำเป็นในการจำกัดสิทธิและเสรีภาพของบุคคลตามพระราชบัญญัตินี้ เพื่อกำหนด กลไกการจัดระบบสุขภาพปฐมภูมิที่มีแพทย์เวชศาสตร์ครอบครัวและคณะผู้ให้บริการสุขภาพปฐมภูมิ คู่มือประชาชนในสัดส่วนที่เหมาะสม รวมทั้งกำหนดหลักเกณฑ์การดำเนินการเพื่อให้ประชาชนได้รับบริการ สุขภาพปฐมภูมิที่มีประสิทธิภาพ มีความเป็นธรรม มีคุณภาพ และมีมาตรฐาน ซึ่งการตราพระราชบัญญัตินี้ สอดคล้องกับเจตนารมณ์ของรัฐธรรมนูญแห่งราชอาณาจักรไทยแล้ว

จึงทรงพระกรุณาโปรดเกล้าฯ ให้ตราพระราชบัญญัติขึ้นไว้โดยคำแนะนำและยินยอมของ สภานิติบัญญัติแห่งชาติทำหน้าที่รัฐสภา ตั้งต่อไปนี้

# ประกาศราชกิจจานุเบกษา 30 เมษายน 2562 มีผลใช้บังคับ 29 กรกฎาคม 2562



หมวด 1 คณะกรรมการระบบสุขภาพปฐมภูมิ (มาตรา 5 - 14)

หมวด 2 การจัดบริการสุขภาพปฐมภูมิ (มาตรา 15 - 23)

หมวด 3 การควบคุมคุณภาพและมาตรฐาน (ม. 24 - 29)

หมวด 4 การส่งเสริมและพัฒนาระบบปฐมภูมิ (ม.30 - 32)

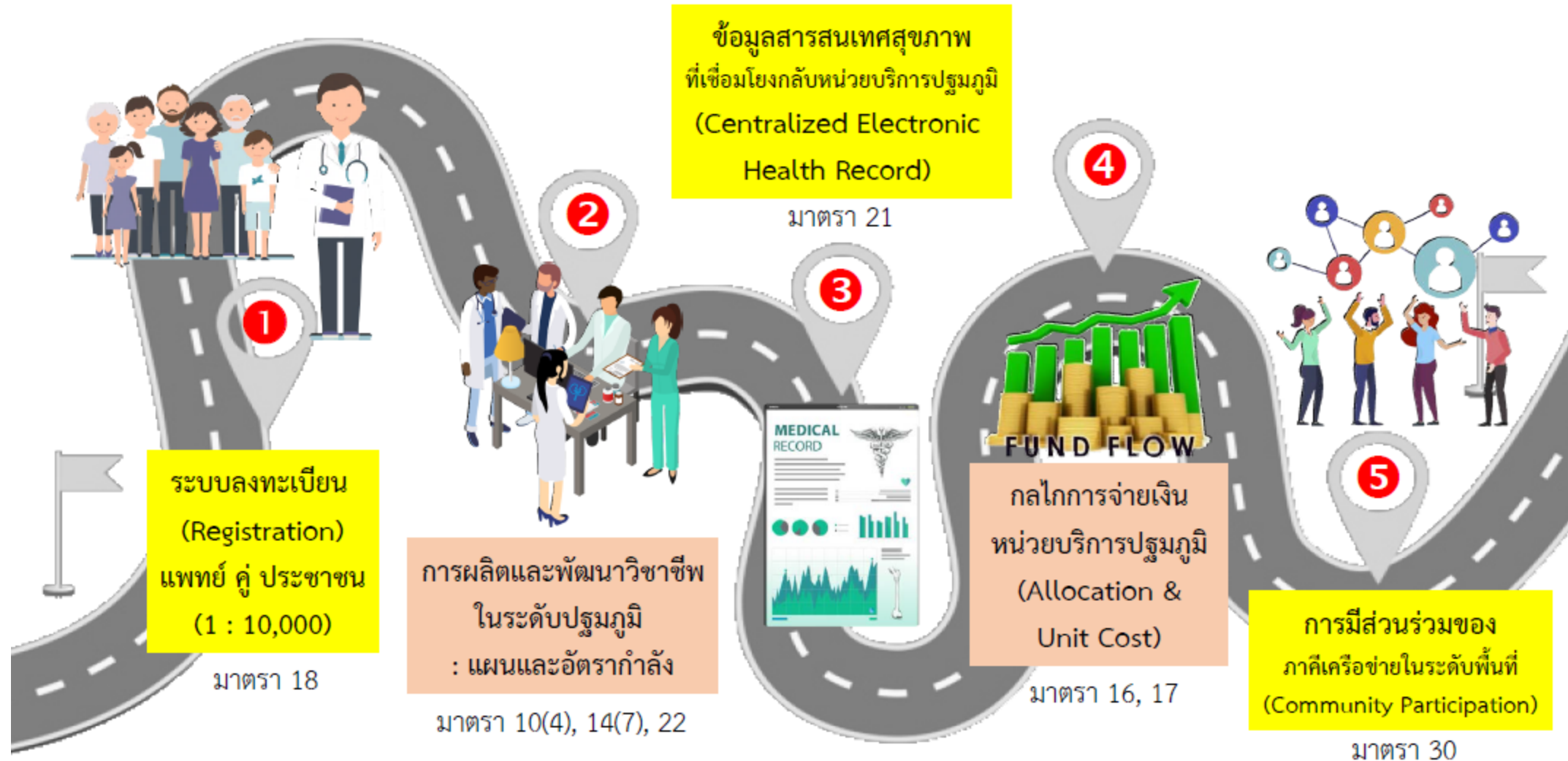
หมวด 5 พนักงานเจ้าหน้าที่ (ม. 33 - 36)

หมวด 6 บทกำหนดโทษ (ม. 37 - 40)

บทเฉพาะกาล (ม. 41 - 43)

ประกาศกำหนด จำนวน 31 ฉบับ

# การเปลี่ยนแปลงที่สำคัญภายใต้ กลไก พรบ.ระบบสุขภาพปฐมภูมิ พ.ศ. 2562



## เหตุผลของ พรบ. สุขภาพปฐมภูมิ พ.ศ. 2562

1. เพื่อกำหนดกลไกการจัด ระบบสุขภาพปฐมภูมิ ที่มีแพทย์เวชศาสตร์ครอบครัวและคณะผู้ให้ บริการสุขภาพปฐมภูมิ ดูแลประชาชนในสัดส่วนที่เหมาะสม
2. เพื่อกำหนดหลักเกณฑ์การดำเนินการเพื่อให้ประชาชนได้รับบริการสุขภาพปฐมภูมิที่มี ประสิทธิภาพ มี ความเป็นธรรม มี คุณภาพ และมี มาตรฐาน

## บริการสุขภาพปฐมภูมิ (ม.3) (service)

- บริการทางการแพทย์และสาธารณสุขที่มุ่งหมายดูแลสุขภาพของบุคคลในเขตพื้นที่รับผิดชอบในลักษณะ
  - 1) องค์กรวม (Holistic care) (*Bio psycho social spiritual*)
  - 2) ต่อเนื่อง (Continuity care) และ
  - 3) ผสมผสาน (Integrated care)
- ครอบคลุมทั้ง การส่งเสริมสุขภาพ การควบคุมโรค การป้องกันโรค การตรวจวินิจฉัยโรค การรักษาพยาบาล และการฟื้นฟูสุขภาพ
- โดยหน่วยบริการปฐมภูมิหรือเครือข่ายหน่วยบริการปฐมภูมิที่ประกอบด้วย แพทย์เวชศาสตร์ครอบครัวและ คณะผู้ให้บริการสุขภาพปฐมภูมิ รวมทั้ง
- เชื่อมโยงกับครอบครัว ชุมชนและบริการทางการแพทย์และสาธารณสุขระดับทุติยภูมิและตติยภูมิ

## ระบบสุขภาพปฐมภูมิ (ม.3) (system)

- กลไกและกระบวนการในการประสานความร่วมมือเพื่อจัดบริการสุขภาพปฐมภูมิ โดยการมีส่วนร่วมระหว่าง ภาครัฐ องค์กรปกครองส่วนท้องถิ่น ภาคเอกชนและภาคประชาชน รวมทั้งการ ส่งต่อผู้รับบริการและการ เชื่อมโยงข้อมูลระหว่าง หน่วยบริการทั้งระดับปฐมภูมิ ทุติยภูมิ และตติยภูมิ

## หน่วยบริการ (ม.3)

1. สถานพยาบาลที่ดำเนินการโดยกระทรวง ทบวง กรม องค์กรปกครองส่วนท้องถิ่นรัฐวิสาหกิจ สถาบันการศึกษาของรัฐ หน่วยงานอื่นของรัฐ และสถานกาชาดไทย
2. สถานพยาบาลตามกฎหมายว่าด้วยสถานพยาบาล
3. หน่วยบริการตามกฎหมายว่าด้วยหลักประกันสุขภาพแห่งชาติ
4. หน่วยบริการอื่นตามที่คณะกรรมการประกาศกำหนด



## หน่วยบริการปฐมภูมิและเครือข่ายหน่วยบริการปฐมภูมิ (ม.3)

- **หน่วยบริการปฐมภูมิ** หมายความว่า หน่วยบริการที่ได้ขึ้นทะเบียนเพื่อให้บริการสุขภาพปฐมภูมิตามพระราชบัญญัตินี้ (unit)
- **เครือข่ายหน่วยบริการปฐมภูมิ** หมายความว่า หน่วยบริการปฐมภูมิหรือหน่วยบริการที่รวมตัวกันและขึ้นทะเบียนเป็นเครือข่ายหน่วยบริการปฐมภูมิเพื่อให้บริการสุขภาพปฐมภูมิตามพระราชบัญญัตินี้ (network)

## หมวด 1 คณะกรรมการระบบสุขภาพปฐมภูมิ

มาตรา	เนื้อหา
5-9	องค์ประกอบคณะกรรมการ, คุณสมบัติของคณะกรรมการ, วาระการดำรงตำแหน่ง, การพ้นจากตำแหน่ง
10	<p>หน้าที่และอำนาจ:</p> <ol style="list-style-type: none"> <li>1. เสนอนโยบาย ยุทธศาสตร์ และแผนบริการสุขภาพปฐมภูมิ และ ระบบสุขภาพปฐมภูมิ</li> <li>2. กำกับติดตามประเมินผล</li> <li>3. เสนอแก้ไขและปรับปรุงกฎหมาย</li> <li>4. ให้คำแนะนำในการปฏิบัติตามกฎหมาย</li> <li>5. เสนอต่อคณะรัฐมนตรีเพื่อพิจารณาให้มีการผลิตและพัฒนาแพทย์เวชศาสตร์ครอบครัว และคณะผู้ให้บริการสุขภาพปฐมภูมิให้เพียงพอ, วางแผนกำลังคน และเชื่อมโยงระบบสารสนเทศเพื่อการบริหารจัดการระบบสุขภาพปฐมภูมิ</li> <li>6. เสนอค่าตอบแทนแก่แพทย์เวชศาสตร์ครอบครัวและคณะผู้ให้บริการสุขภาพปฐมภูมิ</li> <li>7. อื่นๆ</li> </ol>

## หมวด 1 คณะกรรมการระบบสุขภาพปฐมภูมิ

มาตรา	เนื้อหา
11-14	องค์ประชุม, การแต่งตั้งคณะอนุกรรมการฯ, ให้อำนาจเรียกบุคคลมาให้ข้อมูล และให้มีสำนักงานมีหน้าที่รับผิดชอบงานธุรการของคณะกรรมการและคณะอนุกรรมการ

## หมวด 2 การจัดบริการสุขภาพปฐมภูมิ

มาตรา	เนื้อหา
15-16	สิทธิบุคคลในกรได้รับบริการสุขภาพปฐมภูมิโดยแพทย์เวชศาสตร์ครอบครัวและคณะผู้ให้บริการสุขภาพปฐมภูมิ, มีสิทธิได้รับบริการตามสิทธิการรักษาพยาบาล
17-18	การขึ้นทะเบียนหน่วยบริการ เพื่อเป็นหน่วยบริการปฐมภูมิ หรือเครือข่ายหน่วยบริการปฐมภูมิในเขตพื้นที่จัดทำรายชื่อรายบุคคลในเครือข่ายหน่วยบริการปฐมภูมิในเขตพื้นที่
19	หน่วยบริการปฐมภูมิและเครือข่ายได้รับงบประมาณ ค่าใช้จ่ายประจำ ค่าใช้จ่ายการพัฒนาบุคลากร, สิ่งก่อสร้างครุภัณฑ์, ขดเชยค่าเสื่อมสิ่งก่อสร้าง ครุภัณฑ์ และค่าใช้จ่ายอื่นๆ
20	บทหน้าที่ของหน่วยบริการปฐมภูมิและเครือข่าย
21-23	การคุ้มครองข้อมูลด้านสุขภาพของผู้รับบริการ, จัดให้แพทย์เวชศาสตร์ครอบครัวและบุคลากรที่เกี่ยวข้อง, ระบบการรับส่งต่อ

## หมวด 3 การควบคุมคุณภาพและมาตรฐานของหน่วยบริการปฐมภูมิ และเครือข่ายหน่วยบริการปฐมภูมิ

มาตรา	เนื้อหา
24-29	<ol style="list-style-type: none"> <li>1. คณะกรรมการกำหนดมาตรการควบคุมคุณภาพและมาตรฐาน</li> <li>2. การรายงานผลการกำกับติดตามคุณภาพ</li> <li>3. การสอบสวนกรณีไม่เป็นไปตามคุณภาพ</li> <li>4. ระบบรับเรื่องร้องเรียนจากผู้มารับบริการ</li> <li>5. การจัดการหน่วยบริการที่เกิดปัญหาร้ายแรงและเกิดซ้ำ</li> <li>6. การขออุทธรณ์</li> </ol>

## หมวด 4 การส่งเสริมและพัฒนาระบบสุขภาพปฐมภูมิ

มาตรา	เนื้อหา
30-32	<ol style="list-style-type: none"> <li>1. กลไกการมีส่วนร่วมของภาครัฐ เอกชน องค์กรปกครองส่วนท้องถิ่น ประชาชนในการขับเคลื่อนระบบสุขภาพปฐมภูมิ</li> <li>2. หน่วยบริการปฐมภูมิและเครือข่ายสามารถรับงบประมาณจากสำนักงานได้</li> <li>3. มีกระบวนการรับฟังความเห็นจากผู้มีส่วนได้เสีย</li> </ol>

## หมวด 5 พนักงานเจ้าหน้าที่

มาตรา	เนื้อหา
33-36	<ol style="list-style-type: none"> <li>1. อำนาจหน้าที่ของพนักงานเจ้าหน้าที่</li> <li>2. การอำนวยความสะดวกให้แก่เจ้าหน้าที่</li> <li>3. บัตรประจำตัวเจ้าหน้าที่</li> <li>4. ให้พนักงานเจ้าหน้าที่เป็นเจ้าพนักงานตามประมวลกฎหมายอาญา</li> </ol>

## หมวด 6 บทกำหนดโทษ (มาตรา 37-40)

## บทเฉพาะกาล

มาตรา	เนื้อหา
41-43	<ol style="list-style-type: none"> <li>1. ให้รองปลัดกระทรวงสาธารณสุขซึ่งปลัดกระทรวงสาธารณสุขมอบหมายเป็นกรรมการและเลขานุการ ปฏิบัติหน้าที่คณะกรรมการไปพลางก่อน</li> <li>2. ออกประกาศตามพระราชบัญญัตินี้ให้แล้วเสร็จภายในหนึ่งร้อยแปดสิบวันนับแต่วันที่พระราชบัญญัตินี้ใช้บังคับ หากทำไม่ทันให้รายงาน ครม.</li> <li>3. ภายใน 10 ปี ต้องจัดบริการปฐมภูมิและเครือข่ายในสัดส่วนที่เหมาะสมกับผู้ใช้บริการ</li> </ol>



สำนักงานสาธารณสุขจังหวัด

ระดับอำเภอ : พชอ.

หน่วยบริการปฐมภูมิ

ให้บริการ & จัดระบบ  
บริการสุขภาพปฐมภูมิ  
ม. 20, 22

แบ่งเขตพื้นที่  
หน่วยบริการปฐมภูมิ  
ม.17

ประสานให้เกิด  
เครือข่ายรับส่งต่อ  
ม.30

ทำแผนขึ้นทะเบียน  
หน่วยบริการปฐมภูมิ  
ตามเกณฑ์ ม.14

ส่งเสริมพัฒนา  
ระบบสุขภาพปฐมภูมิ  
ม.30

พัฒนา รพ.สต.  
ให้สามารถขึ้นทะเบียน  
ม.30

พนักงาน  
เจ้าหน้าที่ ม.4  
เปรียบเทียบ ม.40

รับขึ้นทะเบียน  
หน่วยบริการปฐมภูมิ  
ตามเกณฑ์ ม.17

สนับสนุน  
การทำบัญชีรายชื่อ  
ประชาชน ม.18

พิจารณาการย้าย  
หน่วยบริการปฐมภูมิ  
ของ พชช. ม.18

ควบคุม  
คุณภาพและมาตรฐาน  
หน่วยบริการปฐมภูมิ ม.24

ส่งเสริม พชช & ครอบครั  
การจัดการสุขภาพตนเอง

จัดทำนโยบาย  
ยุทธศาสตร์ แผน

ทะเบียนผู้รับบริการ  
หน่วยบริการปฐมภูมิ

ระบบสารสนเทศ  
เชื่อมโยงข้อมูล

ศูนย์กลาง  
ฐานข้อมูลปฐมภูมิ

สนับสนุนผลิต  
แพทย์เวชศาสตร์ครอบครัว  
และทีมผู้ให้บริการ

# พระราชบัญญัติระบบสุขภาพปฐมภูมิ พ.ศ. 2562 บังคับใช้ 29 กค.62

29 ก.ค. 62 ←----- 120 วัน -----> 25 พ.ย. 62

ประชุม คกก.  
นัดแรก ต้นเดือน สค. 62

เกณฑ์คัดเลือก คกก.  
ตาม ม.5 (3) - (7)

เกณฑ์การขึ้นทะเบียน

ประกาศรับสมัคร  
คณะกรรมการฯ

ขึ้นทะเบียน  
หน่วยบริการปฐมภูมิฯ

คัดเลือกและแต่งตั้ง  
คณะกรรมการฯ

คณะกรรมการฯ  
เต็มคณะ ม.5

นพ.สสจ. / สสอ. / ผอ.รพ.สต. / อสม.

ผู้บริหารหน่วยบริการปฐมภูมิสังกัด กสร.

ผู้บริหารหน่วยบริการปฐมภูมิของรัฐไม่ได้สังกัด กสร.

ผู้ดำเนินการของสถานพยาบาลตามกฎหมายว่าด้วยสถานพยาบาล

# พระราชบัญญัติระบบสุขภาพปฐมภูมิ พ.ศ. 2562 บังคับใช้ 29 กค.62

29 ก.ค. 62 ←----- 120 วัน -----> 25 พ.ย. 62

ประชุม คกก.  
นัดแรก ต้นเดือน สค. 62

เกณฑ์การแบ่งเขตพื้นที่

แผนการจัดตั้ง  
หน่วยบริการปฐมภูมิ  
10 ปี (2563-2572)

ทบทวนแผน 10 ปี

หน่วยบริการปฐมภูมิมีหลายรูปแบบ

- รพ.สต.
- รพ.สต. + รพ.สต.
- รพ.สต. + รพช.
- รพช. F3
- รพศ./รพท. + เทศบาล
- รพศ./รพท.+ คลินิกอบอุ่น
- รพ.สต. + รพ.สต.ที่ถ่ายโอนไป อปท.

ฯลฯ

## พรบ.สุขภาพปฐมภูมิ กับการคุ้มครองผู้บริโภค

1. จัดให้บริการทางการแพทย์และสาธารณสุขในลักษณะ องค์กรรวม (Holistic care) ต่อเนื่อง (Continuity care) และผสมผสาน (Integrated care) โดยหน่วยบริการปฐมภูมิและเครือข่าย
2. มีการมีส่วนร่วมระหว่างภาครัฐ องค์กรปกครองส่วนท้องถิ่น ภาคเอกชนและภาคประชาชน รวมทั้งการส่งต่อผู้รับบริการและการเชื่อมโยงข้อมูลระหว่างหน่วยบริการทั้งระดับปฐมภูมิ ทุติยภูมิ และตติยภูมิ
3. มีคณะกรรมการระบบสุขภาพปฐมภูมิ คณะกรรมการกำหนดมาตรฐานการควบคุมคุณภาพและมาตรฐาน และคณะกรรมการรับผิดชอบในการกำหนดแนวทางการบริหารจัดการ และติดตามประเมินผล และกำกับคุณภาพมาตรฐาน

## พรบ.สุขภาพปฐมภูมิ กับการคุ้มครองผู้บริโภค (ต่อ)

4. กำหนดสิทธิบุคคล ให้มีสิทธิได้รับบริการสุขภาพปฐมภูมิโดยแพทย์เวชศาสตร์ครอบครัวและคณะผู้ให้บริการสุขภาพปฐมภูมิ, มีสิทธิได้รับบริการตามสิทธิการรักษาพยาบาล
5. คุ้มครองข้อมูลผู้ป่วย
6. มีระบบรับเรื่องร้องเรียนและจัดการกับปัญหาที่พบจากการรับบริการสุขภาพโดยพนักงานเจ้าหน้าที่ และส่งต่อให้แก่คณะอนุกรรมการ/คณะกรรมการ
7. มีกระบวนการรับฟังความเห็นจากผู้เกี่ยวข้องเพื่อปรับปรุงบริการ

# ความเห็นและข้อเสนอแนะ

ขอบคุณครับ